

**PREFEITURA DA ESTÂNCIA TURÍSTICA DE OURO PRETO DO OESTE - RO****S07 - ENFERMEIRO****Turno: TARDE**

Tipo de Prova
<b>3</b>

**Sr. Candidato, para ter a sua prova corrigida é obrigatório a marcação do tipo de prova no cartão de respostas. Caso não marque o tipo de prova, o cartão de respostas não será lido, e estará automaticamente eliminado do Concurso Público.**

---

TRANSCREVA, NO SEU CARTÃO DE RESPOSTAS, A FRASE ABAIXO PARA O EXAME GRAFOTÉCNICO:

**“Ser feliz sem motivo é a mais autêntica forma de felicidade.”**

**(Carlos Drummond de Andrade)**

---

**ATENÇÃO**

Este caderno contém quarenta questões de múltipla escolha, cada uma com cinco alternativas de resposta (A, B, C, D, E).

Verifique se este material está em ordem, caso contrário, notifique imediatamente o fiscal.

O tempo de duração da prova inclui o preenchimento do cartão de respostas.

**Duração da prova: 3h**

---

**LEIA AS INSTRUÇÕES ABAIXO**

Por motivo de segurança:

- O candidato só poderá retirar-se definitivamente da sala após 1 (uma) hora do início efetivo da prova.
- O candidato poderá retirar-se levando o seu caderno de questões, somente faltando 1 (uma) hora para o término da prova.
- O candidato que optar por se retirar sem levar o seu caderno de questões não poderá copiar suas respostas por qualquer meio.
- Ao terminar a prova, o candidato deverá se retirar imediatamente do local, não sendo possível nem mesmo a utilização dos banheiros e/ou bebedouros.
- Ao terminar a prova é de sua responsabilidade entregar ao fiscal o cartão de respostas assinado. Não se esqueça dos seus pertences.
- Os três últimos candidatos deverão permanecer na sala até que o último candidato entregue o cartão de respostas, devendo assinar o Termo de Sala.
- O fiscal de sala não está autorizado a alterar quaisquer dessas instruções. Em caso de dúvida, solicite a presença do coordenador local.

**BOA PROVA!**

---

## LÍNGUA PORTUGUESA

Leia o texto abaixo e responda às questões 1 e 2.

### O QUE HÁ EM MIM É SOBRETUDO CANSAÇO

O que há em mim é sobretudo cansaço —  
Não disto nem daquilo,  
Nem sequer de tudo ou de nada:  
Cansaço assim mesmo, ele mesmo,  
Cansaço.

A subtileza das sensações inúteis,  
As paixões violentas por coisa nenhuma,  
Os amores intensos por o suposto em alguém,  
Essas coisas todas —  
Essas e o que falta nelas eternamente —;  
Tudo isso faz um cansaço,  
Este cansaço,  
Cansaço.

Há sem dúvida quem ame o infinito,  
Há sem dúvida quem deseje o impossível,  
Há sem dúvida quem não queira nada —  
Três tipos de idealistas, e eu nenhum deles:  
Porque eu amo infinitamente o finito,  
Porque eu desejo impossivelmente o possível,  
Porque quero tudo, ou um pouco mais, se puder ser,  
Ou até se não puder ser...

E o resultado?

Para eles a vida vivida ou sonhada,  
Para eles o sonho sonhado ou vivido,  
Para eles a média entre tudo e nada, isto é, isto...  
Para mim só um grande, um profundo,  
E, ah com que felicidade infecundo, cansaço,  
Um supremíssimo cansaço,  
Íssimo, íssimo, íssimo,  
Cansaço...

CAMPOS, Álvaro de. O que há em mim é sobretudo cansaço. Disponível em:  
<https://ensina.rtp.pt/artigo/alvaro-de-campos-o-que-ha-em-mim-e-sobretudo-cansaco/>. Acesso em: 21 de mai. de 2024

### Questão 1 LPORTS\_01

Considere o trecho do texto:

Há sem dúvida quem ame o infinito,  
Há sem dúvida quem deseje o impossível,  
Há sem dúvida quem não queira nada [...]

Assinale a alternativa que indica a figura de linguagem utilizada.

- (A) anáfora;
- (B) hipérbole;
- (C) anacoluto;
- (D) eufemismo;
- (E) onomatopeia.

### Questão 2

Considere o trecho:

Porque eu amo **INFINITAMENTE** o finito,  
Porque eu desejo **IMPOSSIVELMENTE** o possível [...]

Assinale a alternativa que indica, respectivamente, a classe gramatical das palavras em destaque.

- (A) verbo - verbo;
- (B) advérbio - advérbio;
- (C) advérbio - pronome;
- (D) substantivo - advérbio;
- (E) substantivo - substantivo.

### Questão 3

Assinale a alternativa em que a concordância verbal está correta.

- (A) Devem haver muitos carros na rua;
- (B) Deve haver pessoas interessadas;
- (C) Existe tratamentos para essa doença;
- (D) Fazem duas horas que estou esperando;
- (E) Haviam vinte moradores no condomínio.

### Questão 4

Considere as frases abaixo.

- 1- A trabalhadora está \_\_\_\_\_ cansada;
- 2- O trabalhador tem \_\_\_\_\_ tarefas para fazer; e
- 3- Há \_\_\_\_\_ equipes trabalhando na outra cidade.

Assinale a alternativa que preenche corretamente as lacunas.

- (A) 1- meio, 2- bastantes, 3- menos;
- (B) 1- meia, 2- bastantes, 3- menos;
- (C) 1- meio, 2- bastante, 3- menos;
- (D) 1- meio, 2- bastante, 3- menas;
- (E) 1- meio, 2- bastantes, 3- menas.

### Questão 5

Assinale a alternativa em que o emprego do acento indicativo de crase é facultativo.

- (A) Nós sempre saímos às escondidas;
- (B) O elevador fica à esquerda da sala;
- (C) Elas foram à festa de encerramento;
- (D) Eu irei à sua casa para conversarmos;
- (E) Ele aprendia à medida que estudava.

### Questão 6

Assinale a alternativa que apresenta a relação adequada entre **SUBSTANTIVO**, **ADJETIVO** e **VERBO**.

- (A) alusão - iludido - iludir;
- (B) variedade - variado - variar;
- (C) grandeza - grande - engradar;
- (D) velhice - velhaco - envelhecer;
- (E) censo - censurado - censurar.

**Questão 7**

Conforme a **NORMA CULTA** da Língua Portuguesa, assinale a alternativa em que a colocação pronominal está correta.

- (A) Te adoro;
- (B) Ninguém viu-nos;
- (C) Ela sempre ajudou-te;
- (D) Não me disseram nada;
- (E) Me diga a verdade, por favor.

**Questão 8**

Assinale a alternativa que apresenta todas as palavras grafadas segundo a ortografia oficial da língua portuguesa.

- (A) chicote, bizantino, guizado, genjiva;
- (B) admissão, usurpar, catequisar, bexiga;
- (C) mendigo, ferrugem, obsceno, giz;
- (D) escassez, heresia, exaltar, enxurrada;
- (E) xuxu, perspicaz, insentivo, disciplina.

**Questão 9**

Na frase “Não cheguei atrasada, porquanto não queria perder o início da reunião”, a conjunção **PORQUANTO** estabelece uma relação de:

- (A) causa;
- (B) tempo;
- (C) condição;
- (D) concessão;
- (E) proporção.

**Questão 10**

Assinale a alternativa que apresenta um substantivo flexionado no grau diminutivo.

- (A) viela;
- (B) corpanzil;
- (C) fonalha;
- (D) vozeirão;
- (E) pratarraz.

**RACIOCÍNIO LÓGICO****Questão 11**

Seguindo a mesma linha de raciocínio lógico da questão anterior, assinale a alternativa que indica o próximo termo da sequência: 3, 7, 13, 21, 31, ...

- (A) 32;
- (B) 33;
- (C) 38;
- (D) 39;
- (E) 43.

**Questão 12**

Considerando os conjuntos:  $A = \{1, 3, 4, 6\}$ ,  $B = \{4, 5, 8, 9\}$  e  $C = \{2, 3, 5, 8\}$ , assinale a alternativa que representa corretamente o conjunto  $(A \cup B) \cap C$ .

- (A)  $\{5, 8, 9\}$ ;
- (B)  $\{1, 3, 4, 8, 9\}$ ;
- (C)  $\{4, 5, 8, 9\}$ ;
- (D)  $\{3, 5, 8\}$ ;
- (E)  $\{2, 3, 5, 8\}$ .

**Questão 13**

Um investidor aplica R\$ 20.000,00 a um rendimento de 1,5% ao mês, com juros compostos. Após 5 meses, o valor acumulado será de, aproximadamente:

- (A) R\$ 21.500,00;
- (B) R\$ 20.604,50;
- (C) R\$ 21.545,68;
- (D) R\$ 20.300,00;
- (E) R\$ 20.315,00.

**Questão 14**

Uma dívida de R\$ 8.000,00 deve ser paga em 2 anos com juros simples de 9% ao ano. Ao final do período de pagamento, o valor total pago será de:

- (A) R\$ 8.450,00;
- (B) R\$ 9.440,00;
- (C) R\$ 9.580,00;
- (D) R\$ 8.850,00;
- (E) R\$ 7.450,00.

**Questão 15**

A sequência a seguir segue um padrão específico: 2, 6, 12, 20, 30, ... Qual é o 8º termo dessa sequência?

- (A) 72;
- (B) 36;
- (C) 90;
- (D) 92;
- (E) 42.

**Questão 16**

Dados os conjuntos A e B, onde  $A = \{2, 4, 6, 8, 10\}$  e  $B = \{5, 6, 7, 8, 9\}$ , determine o conjunto C que é a interseção dos conjuntos A e B.

- (A)  $C = \{6, 8\}$ ;
- (B)  $C = \{2, 4\}$ ;
- (C)  $C = \{2, 4, 6\}$ ;
- (D)  $C = \{4, 6, 8, 9\}$ ;
- (E)  $C = \{6, 8, 9\}$ .

**Questão 17**

É uma medida de tendência central que representa o valor que ocorre com maior frequência em um conjunto de dados. Em outras palavras, é o valor que é mais comum ou mais frequentemente observado.

Marque a alternativa que corresponda à definição acima.

- (A) amplitude;
- (B) moda;
- (C) média;
- (D) mediana;
- (E) variância.

**Questão 18**

Dadas as expressões algébricas:  $A = 3x + 2y - z$  e  $B = x + y - 2z$ , encontre o valor de A e B para  $x = 2$ ,  $y = -1$  e  $z = 3$ .

- (A)  $A = 1$ ;  $B = -5$ ;
- (B)  $A = 3$ ;  $B = 8$ ;
- (C)  $A = -3$ ;  $B = 6$ ;
- (D)  $A = -1$ ;  $B = -4$ ;
- (E)  $A = 3$ ;  $B = -6$ .

**Questão 19**

Carla possui R\$ 5.000,00 em sua conta bancária. Esse valor rendeu 2% ao mês, a juros simples, durante 10 meses. Após esse período, Carla emprestou R\$ 2.000,00 para sua irmã.

Calcule o valor que sobrou na conta de Carla e assinale a alternativa correta.

- (A) R\$ 3.000,00;
- (B) R\$ 4.000,00;
- (C) R\$ 4.093,77;
- (D) R\$ 6.000,00;
- (E) R\$ 6.093,77.

**Questão 20**

Em uma pesquisa sobre a altura dos prédios de uma determinada cidade, os dados foram coletados e organizados em uma tabela de frequências. A medida de tendência central que melhor representa a altura média dos estudantes é:

- (A) média;
- (B) desvio padrão;
- (C) mediana;
- (D) variância;
- (E) moda.

## NOÇÕES DE INFORMÁTICA

**Questão 21**

A atualização do sistema operacional *Windows 10* traz consigo opções que permitem ao usuário uma navegação personalizada em sua máquina.

Dentre as alternativas abaixo, indique a opção CORRETA que indica o nome dado aos ícones personalizados do menu iniciar que permite acesso direto a programas e recursos instalados no computador:

- (A) blocos dinâmicos;
- (B) grupos dinâmicos;
- (C) blocos de notas;
- (D) blocos personalizados;
- (E) grupos personalizados.

**Questão 22**

Um "navegador" de internet é o que permite aos usuários se moverem de um website para outro, usando um conjunto de informações denominadas hipertexto, que são interligadas e hospedadas em um servidor da web.

Dentre as alternativas abaixo, assinale a sigla que representa a maior coleção interligada de documentos:

- (A) HTML - HyperText Markup Language;
- (B) WWW - World Wide Web;
- (C) URL - Uniform Resource Locator;
- (D) http:// HyperText Transfer Protocol;
- (E) .com – organização comercial.

**Questão 23**

Considerando seus conhecimentos básicos em informática, assinale a alternativa que indica o nome CORRETO dado ao dispositivo que possibilita a interação entre usuário e máquina:

- (A) área de trabalho;
- (B) interface;
- (C) gerenciador de tarefas;
- (D) barra de tarefas;
- (E) janela.

**Questão 24**

O Microsoft Word é um programa de computador que possibilita aos usuários a elaboração, edição e formatação de textos, sendo uma ferramenta importante para o dia a dia no ambiente de trabalho.

Considerando seus conhecimentos sobre o Word 2016, indique nas alternativas abaixo qual atalho é utilizado para restaurar a janela da tela:

- (A) ALT + F5;
- (B) CTRL + F10;
- (C) CTRL + F4;
- (D) ALT + F1;
- (E) CTRL + O.

**Questão 25**

Qual o nome dado à assistente pessoal do sistema operacional *Microsoft Windows 10*?

- (A) Siri;
- (B) Alexia;
- (C) Cortana;
- (D) Google assistente;
- (E) Bixby.

**CONHECIMENTOS ESPECÍFICOS****Questão 26**

De forma geral, a fisiologia aborda assuntos relacionados à nutrição, circulação, respiração, excreção, aos sistemas de integração aos movimentos corporais, suporte e movimentos corporais, controle imunitário e reprodução, ao longo da história evolutiva.

Sobre o sistema urinário humano, assinale V para as afirmativas verdadeiras ou F para as falsas e em seguida, marque a opção equivalente.

( ) O aparelho urinário tem a tarefa de separar do sangue as substâncias nocivas e de eliminá-las sob a forma de urina.

( ) Os nossos tecidos, que recebem do sangue as substâncias nutritivas, ao sangue abandonam aqueles compostos químicos tóxicos que neles se formam como resultado do complexo fenômeno da nutrição.

( ) A maior parte desses produtos é eliminada por trabalho do aparelho urinário; somente uma parte mínima é eliminada pelas glândulas sudoríparas mediante o suor.

( ) Juntamente com as substâncias de rejeição, o sistema urinário filtra e elimina também água.

( ) Excreta é qualquer tipo de produto não aproveitável pelo organismo, incluindo as fezes (produtos da digestão) e a urina (produto da circulação).

- (A) V – F – V – V – F;
- (B) V – V – V – V – F;
- (C) V – F – F – V – F;
- (D) F – F – V – V – F;
- (E) F – F – V – F – F.

**Questão 27**

O preservativo, ou camisinha, é o método mais conhecido, acessível e eficaz para se prevenir da infecção pelo HIV e outras infecções sexualmente transmissíveis (ISTs), sendo distribuído gratuitamente em qualquer serviço público de saúde. Suas indicações, podem ser:

- 01 – Prevenção de doenças como sífilis e gonorréia.
- 02 - Controle da natalidade.
- 04 - Bloqueio da produção de gametas masculinos.
- 08 - Prevenção da AIDS.
- 16 - Controle da ovulação.

Dê como resposta a soma dos números associados às alternativas CORRETAS:

- (A) 15;
- (B) 8;
- (C) 31;
- (D) 11;
- (E) 10.

**Questão 28**

Na Resolução COFEN nº 358/2009 – revogada pela resolução COFEN nº 736/2024 é abordado que o processo de enfermagem se organiza em cinco etapas inter-relacionadas, interdependentes e recorrentes.

Identifique a alternativa que define a etapa de coleta de dados de enfermagem (ou histórico de enfermagem).

- (A) processo de interpretação e agrupamento dos dados coletados na primeira etapa, que culmina com a tomada de decisão sobre os conceitos diagnósticos de enfermagem que representam, com mais exatidão, as respostas da pessoa, família ou coletividade humana em um dado momento do processo saúde e doença; e que constituem a base para a seleção das ações ou intervenções com as quais se objetiva alcançar os resultados esperados;
- (B) realização das ações ou intervenções determinadas na etapa de Planejamento de Enfermagem;
- (C) processo deliberado, sistemático e contínuo de verificação de mudanças nas respostas da pessoa, família ou coletividade humana em um dado momento do processo saúde doença, para determinar se as ações ou intervenções de enfermagem alcançaram o resultado esperado; e de verificação da necessidade de mudanças ou adaptações nas etapas do Processo de Enfermagem;
- (D) processo deliberado, sistemático e contínuo, realizado com o auxílio de métodos e técnicas variadas, que tem por finalidade a obtenção de informações sobre a pessoa, família ou coletividade humana e sobre suas respostas em um dado momento do processo saúde e doença;
- (E) determinação dos resultados que se espera alcançar e das ações ou intervenções de enfermagem que serão realizadas face às respostas da pessoa, família ou coletividade humana em um dado momento do processo saúde e doença, identificadas na etapa de Diagnóstico de Enfermagem.

**Questão 29**

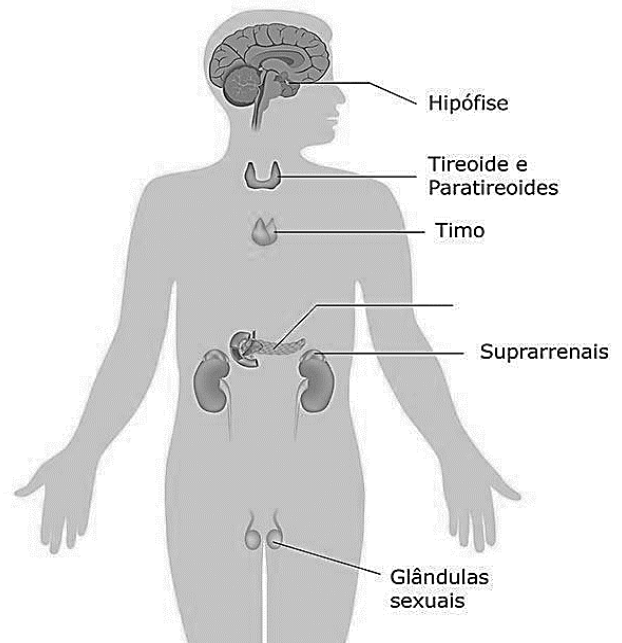
“Envolve ações concretas e articuladas pelas três instâncias federativas no sentido de reforçar o SUS como política de Estado mais do que política de governos; e de defender, vigorosamente, os princípios basilares dessa política pública, inscritos na Constituição Federal. A concretização disso passa por um movimento de repolitização da saúde, com uma clara estratégia de mobilização social envolvendo o conjunto da sociedade brasileira, extrapolando os limites do setor e vinculada ao processo de instituição da saúde como direito de cidadania, tendo o financiamento público da saúde como um dos pontos centrais”.

Indique a alternativa que identifica o conceito acima descrito e é abordado na Portaria no 399, de 22 de fevereiro de 2006.

- (A) pacto pela Vida;
- (B) pacto em Defesa do SUS;
- (C) pacto de Gestão do SUS;
- (D) pacto pela saúde;
- (E) redução da mortalidade materna e infantil.

**Questão 30**

Observe o esquema referente ao nosso sistema endócrino e assinale V para as afirmativas verdadeiras ou F para as falsas e em seguida, marque a alternativa com a sequência correta.



Fonte: <https://www.todamateria.com.br/sistema-endocrino/> acesso em 20 de maio de 2024.

- ( ) É formado por uma diversidade de glândulas e órgãos que, juntamente ao sistema urinário, coordenam os processos fisiológicos de um organismo.
- ( ) Os hormônios, substâncias de natureza proteica sintetizadas pelas glândulas, liberam seus produtos por meio de ductos, para fora do corpo, atuando diretamente sobre a funcionalidade dos órgãos.
- ( ) Glândulas são estruturas que produzem substâncias que têm determinada função no nosso corpo.
- ( ) A hipófise pode ser considerada a “glândula-mestre” do nosso corpo. Ela produz vários hormônios e muitos deles estimulam o funcionamento de outras glândulas, como a tireoide, as supra renais e as glândulas-sexuais (ovários e testículos).
- ( ) O hormônio do crescimento é um dos hormônios produzidos pela hipófise.

- (A) F-F-V-V-V;
- (B) V-V-V-V-V;
- (C) V-F-V-F-V;
- (D) F-V-V-V-V;
- (E) F-F-F-V-V.

**Questão 31**

Conforme normatização vigente do SUS, é definida a organização de Redes de Atenção à Saúde (RAS) como estratégia para um cuidado integral e direcionado às necessidades de saúde da população. As RAS constituem-se em arranjos organizativos formados por ações e serviços de saúde com diferentes configurações tecnológicas e missões assistenciais, articulados de forma complementar e com base territorial, e têm diversos atributos, entre eles, destaca-se: a atenção básica estruturada como primeiro ponto de atenção e principal porta de entrada do sistema, constituída de equipe multidisciplinar que cobre toda a população, integrando, coordenando o cuidado e atendendo às suas necessidades de saúde.

Marque a opção que define a função 'ordenar as redes' para contribuir com o funcionamento das Redes de Atenção à Saúde.

- (A) Ser a modalidade de atenção e de serviço de saúde com o mais elevado grau de descentralização e capilaridade, cuja participação no cuidado se faz sempre necessária;
- (B) Identificar riscos, necessidades e demandas de saúde, utilizando e articulando diferentes tecnologias de cuidado individual e coletivo, por meio de uma clínica ampliada capaz de construir vínculos positivos e intervenções clínica e sanitariamente efetivas, na perspectiva de ampliação dos graus de autonomia dos indivíduos e grupos sociais;
- (C) Elaborar, acompanhar e gerir projetos terapêuticos singulares, bem como acompanhar e organizar o fluxo dos usuários entre os pontos de atenção das RAS;
- (D) Reconhecer as necessidades de saúde da população sob sua responsabilidade, organizando-as em relação aos outros pontos de atenção, contribuindo para que a programação dos serviços de saúde parta das necessidades de saúde dos usuários;
- (E) Atuar como o centro de comunicação entre os diversos pontos de atenção, responsabilizando-se pelo cuidado dos usuários por meio de uma relação horizontal, contínua e integrada, com o objetivo de produzir a gestão compartilhada da atenção integral.

**Questão 32**

No Brasil, a Atenção Primária é desenvolvida com o mais alto grau de descentralização e capilaridade, ocorrendo no local mais próximo da vida das pessoas. Há diversas estratégias governamentais relacionadas, sendo uma delas a Estratégia de Saúde da Família (ESF), que leva serviços multidisciplinares às comunidades por meio das Unidades de Saúde da Família (USF), por exemplo. Consultas, exames, vacinas, radiografias e outros procedimentos são disponibilizados aos usuários nas USF.

Assinale a alternativa que descreve um papel do profissional da enfermagem na ESF.

- (A) Participar das atividades de atenção realizando procedimentos regulamentados no exercício de sua profissão na UBS e, quando indicado ou necessário, no domicílio e/ou nos demais espaços comunitários (escolas, associações etc.);
- (B) Realizar atenção à saúde aos indivíduos e famílias cadastradas nas equipes e, quando indicado ou necessário, no domicílio e/ou nos demais espaços comunitários (escolas, associações etc.), em todas as fases do desenvolvimento humano: infância, adolescência, idade adulta e terceira idade;
- (C) Realizar consultas clínicas, pequenos procedimentos cirúrgicos, atividades em grupo na UBS e, quando indicado ou necessário, no domicílio e/ou nos demais espaços comunitários (escolas, associações etc.);
- (D) Encaminhar, quando necessário, usuários a outros pontos de atenção, respeitando fluxos locais, mantendo sua responsabilidade pelo acompanhamento do plano terapêutico deles;
- (E) Cadastrar todas as pessoas de sua microárea e manter os cadastros atualizados.

**Questão 33**

Trata-se de uma doença crônica, causada pela bactéria *Mycobacterium leprae*, que pode afetar qualquer pessoa. Caracteriza-se por alteração, diminuição ou perda da sensibilidade térmica, dolorosa, tátil e força muscular, principalmente em mãos, braços, pés, pernas e olhos e pode gerar incapacidades permanentes. Diagnosticar cedo é o elemento mais importante para evitar transmissão, complicações e deficiências. Ainda cabe mencionar que o Brasil é o segundo país do mundo em número de casos dessa doença, atrás da Índia e é o primeiro em incidência, ou seja, tem maior proporção de casos novos, quando se compara o número de doentes e o tamanho da população.

De qual doença trata o trecho anterior?

- (A) Tuberculose;
- (B) Sarampo;
- (C) Meningite;
- (D) Hanseníase;
- (E) Pneumonia.

**Questão 34**

O Programa Nacional de Imunizações do Brasil tem avançado ano a ano para proporcionar melhor qualidade de vida à população com a prevenção de doenças. Tal como ocorre nos países desenvolvidos, o Calendário Nacional de Vacinação do Brasil contempla não só as crianças, mas também adolescentes, adultos, idosos, gestantes e povos indígenas. No total, são disponibilizadas na rotina de imunização 19 vacinas cuja proteção inicia ainda nos recém-nascidos, podendo se estender por toda a vida.

Sobre a Poliomielite, analise as informações abaixo e assinale a alternativa equivalente às corretas.

I. desde 2016, o esquema vacinal contra a poliomielite passou a ser de três doses da vacina injetável – VIP (2, 4 e 6 meses) e mais duas doses de reforço com a vacina oral bivalente – VOP (gotinha);

II. é uma doença contagiosa aguda causada por vírus que pode infectar crianças e adultos, por meio do contato direto com fezes ou com secreções eliminadas pela boca das pessoas doentes e, em casos graves, pode acarretar paralisia nos membros inferiores;

III. falta de saneamento, as más condições habitacionais e a higiene pessoal precária constituem fatores que favorecem a transmissão do poliovírus, causador da poliomielite. As sequelas da poliomielite estão relacionadas com a infecção da medula e do cérebro pelo poliovírus, normalmente correspondem a sequelas motoras e não tem cura;

IV. o diagnóstico da poliomielite deve ser suspenso sempre que houver paralisia flácida de surgimento agudo com diminuição ou abolição de reflexos tendinosos em menores de 15 anos. Os exames de líquido (cultura) e a eletromiografia são recursos diagnósticos importantes. O diagnóstico será dado pela detecção de poliovírus nas fezes. Todas as vítimas de contágio devem ser hospitalizadas, recebendo tratamento dos sintomas de acordo com o quadro clínico do paciente.

- (A) I e III;
- (B) I, II e IV;
- (C) III e IV;
- (D) I, III e IV;
- (E) I, II, III e IV.

**Questão 35**

A intoxicação por substâncias cáusticas ocorre quando se engole um produto químico que provoca queimaduras. Sobre esse tipo de intoxicação, analise as afirmativas e em seguida selecione a opção que apresenta as afirmativas corretas.

I. Queimadura pode ocorrer nos lábios, na boca, na garganta, no estômago ou no esôfago, podendo deixar cicatrizes ou criar orifícios (perfurações) e isso pode provocar infecções graves, com risco à vida;

II. Os sintomas mais comuns incluem: Dor intensa na boca e garganta imediatamente, sobretudo ao engolir, sialorréia, tosse, dificuldade para engolir, vômitos (ou expectoração de sangue) e dificuldade em respirar;

III. Os produtos para limpeza de canos, de vasos sanitários e alguns detergentes para louça contêm substâncias cáusticas.

- (A) I e II;
- (B) I e III;
- (C) II e III;
- (D) I, II e III;
- (E) I, apenas.

**Questão 36**

No que diz respeito à restrição da movimentação física de um paciente no leito por meio da aplicação de medidas de contenção, são feitas as seguintes afirmações:

I. O responsável pela execução é exclusivamente o médico;

II. A restrição de movimentos corresponde a medidas adotadas para limitar movimentos de pacientes acamados.

III. São indicadas para prevenir o risco de queda da cama em pacientes agitados, semiconscientes, inconscientes ou com convulsões. Além disso, podem ser utilizadas nos casos de agitação que podem ocorrer no pós-operatório, entre outras situações;

IV. Na restrição dos movimentos as técnicas mais comuns envolvem: lençóis, ataduras elásticas, colete, cama com grade, atadura gessada e aparelho de tração ortopédica.

Estão corretas:

- (A) I, II e IV;
- (B) II, III e IV;
- (C) III e IV;
- (D) I e II;
- (E) I e IV.



**Questão 37**

As Infecções Sexualmente Transmissíveis (ISTs) são causadas por vírus, bactérias ou outros microrganismos. Elas são transmitidas, principalmente, por meio do contato sexual (oral, vaginal, anal) sem o uso de camisinha masculina ou feminina, com uma pessoa que esteja infectada. A transmissão de uma IST pode acontecer, ainda, da mãe para a criança durante a gestação, o parto ou a amamentação. De maneira menos comum, as IST também podem ser transmitidas por meio não sexual, pelo contato de mucosas ou pele não íntegra com secreções corporais contaminadas. Relacione algumas das ISTs abaixo às suas respectivas descrições e em seguida, assinale a alternativa correspondente à ordem.

- A- Condiloma acuminado
- B- Linfogranuloma venéreo
- C- Sífilis
- D- Tricomoníase
- E- Gonorreia

( ) é causada pela bactéria *Treponema pallidum*, podendo, no estágio inicial, causar ferida, geralmente única, no local de entrada da bactéria (pênis, vulva, vagina, colo uterino, ânus, boca, ou outros locais da pele), que aparece entre 10 a 90 dias após o contágio. Essa lesão é rica em bactérias. Normalmente não dói, não coça, não arde e não tem pus, podendo estar acompanhada de inguinas (caroços) na virilha;

( ) conhecido também como verruga genital, crista de galo, figueira ou cavalo de crista, é uma doença sexualmente transmissível (DST) causada pelo Papilomavírus humano (HPV).

( ) caracteriza-se pelo aparecimento de uma lesão genital de curta duração (de três a cinco dias), que se apresenta como uma ferida ou como uma elevação da pele. Após a cura da lesão primária surge um inchaço doloroso dos gânglios de uma das virilhas. Se esse inchaço não for tratado adequadamente, evolui para o rompimento espontâneo e formação de feridas que drenam pus;

( ) também chamada de blenorragia, é uma IST que afeta pacientes de ambos os sexos. Ela é causada pela bactéria *Neisseria gonorrhoeae*, podendo apresentar sintomas como dor na região inferior do abdômen, corrimento amarelado fora do período menstrual, dor e ardência ao urinar, dor pélvica e também dor e sangramento durante a relação sexual;

( ) os sintomas são, principalmente, corrimento amarelo-esverdeado, com mau cheiro, dor durante o ato sexual, ardor, dificuldade para urinar e coceira nos órgãos sexuais. Na mulher, a doença pode também se localizar em partes internas do corpo, como o colo do útero. A maioria dos homens não apresenta sintomas. Quando isso ocorre, consiste em uma irritação na ponta do pênis.

- (A) C – A – B – E – D;
- (B) A – B – C – D – E;
- (C) B – A – C – E – D;
- (D) D – B – A – E – C;
- (E) C – B – A – D – E.

**Questão 38**

A notificação compulsória é a comunicação obrigatória à autoridade de saúde, realizada pelos médicos, profissionais de saúde ou responsáveis pelos estabelecimentos de saúde, públicos ou privados, sobre a ocorrência de suspeita ou confirmação de doença, agravo ou evento de saúde pública, descritos no anexo, podendo ser imediata ou semanal. Para incorporar um agravo ou doença à lista de notificação compulsória é necessário considerar alguns aspectos, a exemplo de características que possam apresentar riscos à saúde pública: potencial para surto ou epidemia; doença ou agravo de causa desconhecida; alteração no padrão clínico-epidemiológico das doenças conhecidas; considerando o potencial de disseminação, a magnitude, a gravidade, a severidade, a transcendência e a vulnerabilidade na população.

À vista desse assunto, assinale a alternativa que caracteriza a Esquistossomose, uma doença de notificação compulsória.

- (A) É uma verminose intestinal que se caracteriza pela presença da forma adulta dos parasitas *Taenia solium* ou *Taenia saginata* no nosso corpo. A doença é contraída quando uma pessoa se alimenta de carne mal passada ou crua, de bovinos ou suínos, contendo os chamados cisticercos;
- (B) É uma doença parasitária, diretamente relacionada ao saneamento precário, causada pelo *Schistosoma mansoni*, sendo a magnitude de sua prevalência, associada à severidade das formas clínicas e a sua evolução, que conferem a essa verminose uma grande relevância como problema de saúde pública;
- (C) É a infecção causada pelo protozoário flagelado *Giardia duodenalis* (*G. lamblia*, *G. intestinalis*). A infecção pode ser assintomática ou provocar sintomas que variam de flatulência intermitente a má absorção crônica;
- (D) É uma infecção intestinal ocasionada por um nematódeo intestinal chamado *Enterobius vermicularis*. A doença atinge qualquer classe social e é muito comum na infância, ocasionando, principalmente, prurido retal, normalmente no período noturno;
- (E) É uma doença parasitária, causada principalmente pelo parasita *Wuchereria bancrofti*, que afeta os vasos linfáticos, causando sua inflamação, e resultando em obstrução do fluxo de linfa, o que leva ao acúmulo de líquido e inchaço em alguns órgãos, como braço, testículo, no caso dos homens, e pernas, principalmente.

**Questão 39**

É amplamente sabido que a escolha e a organização dos métodos de desinfecção e esterilização deve ser baseada em recomendações de cunho científico e reconhecidas a nível nacional e internacional. Para adequada escolha nos processos de utilização e tratamento dos materiais, estes devem ser divididos nas categorias crítico, semi crítico e não críticos. Materiais críticos são aqueles que entram em contato com tecidos cruentos, materiais semicríticos são os que entram em contato com mucosas e materiais não críticos aqueles que só entram em contato com pele íntegra. De uma forma geral, durante os processos de tratamento, os materiais críticos deveriam ser esterilizados ou de uso único (descartáveis), os materiais semicríticos deveriam sofrer esterilização ou no mínimo desinfecção e os materiais não críticos deveriam ser desinfetados ou no mínimo limpos. A periodicidade dos processos de limpeza, desinfecção e esterilização dos materiais deveria ser sempre entre o uso em diferentes pacientes.

Indique a opção que descreve corretamente o processo de antisepsia.

- (A) Destruição de todos os microrganismos, inclusive esporulados, através de processo químico ou físico;
- (B) Eliminação de microrganismos, exceto esporulados, de materiais ou artigos inanimados, através de processo físico ou químico, com auxílio de desinfetantes;
- (C) Métodos empregados para impedir a contaminação de determinado material ou superfície;
- (D) Eliminação parcial ou total de microrganismos de materiais ou superfícies inanimadas;
- (E) Eliminação de microrganismos da pele, mucosa ou tecidos vivos, com auxílio de antissépticos, substâncias microbicidas ou microbiostáticas.

**Questão 40**

Desequilíbrio hidroeletrolítico ocorre quando os principais eletrólitos no corpo humano (principalmente sódio, potássio, cálcio, magnésio, cloro, fosfato, sulfato, bicarbonato) não estejam dentro das taxas referenciais para que possam exercer normalmente suas funções. Ressalta-se que um desequilíbrio severo dos eletrólitos pode causar complicações neurológicas e cardíacas graves e, se não reconhecido e tratado prontamente, pode ser fatal.

Identifique as características referentes à hipomagnesemia.

- (A) Caracteriza-se pela concentração plasmática de magnésio 1,8 mg/dL (0,70 mmol/L), sendo as características clínicas geralmente decorrentes de hipopotassemia e hipocalcemia concomitantes e incluem letargia, tremor, tetania, convulsões e arritmias e, portanto, o tratamento consiste na reposição de magnésio;
- (B) Caracteriza-se pela concentração plasmática de magnésio 2,6 mg/dL (1,05 mmol/L), podendo ocorrer em pacientes com hipotireoidismo ou doença de Addison;
- (C) A principal causa é a insuficiência renal;
- (D) Os sintomas incluem hipotensão, depressão respiratória e parada cardíaca;
- (E) O tratamento inclui administração IV de gliconato de cálcio e, possivelmente, furosemida; a hemodiálise pode ser útil em casos graves.